



Banco de Alimentos

MEDINA AZAHARA
de Córdoba (España)



MEMORIA 2016





Carta del Presidente



En la memoria del pasado año, ya anunciaba que estábamos construyendo una nave de nueva planta en terrenos del antiguo Matadero Comarcal de Córdoba. Hoy, me es grato comunicarles que la nave es una realidad. Se trata de una construcción de 688 metros cuadrados de superficie que permitirá almacenar todos los alimentos que distribuye nuestra asociación sin estrecheces de clase alguna, de manera que el problema de espacio que padecíamos desde la constitución del Banco, allá por el año 2003, han desaparecido.

Esta buena noticia no debe ocultar que la construcción del edificio ha supuesto un gran esfuerzo, no sólo económico, para nuestra asociación; han sido muchas las personas, del Banco y ajenas a él, que han colaborado para que el inmueble sea hoy una realidad. Como no podía ser de otra manera, a todos quiero expresarles nuestro agradecimiento por su dedicación. Además, como vamos a ver, la actividad habitual del Banco no se ha resentido por tal esfuerzo sino todo lo contrario.

Ya, ciñéndome a la actividad ordinaria de nuestra asociación, les significaré que la distribución de alimentos del Fondo Europeo de Ayuda a los Desfavorecidos y la Junta de Andalucía se ha realizado sin incidencias destacables; la “Gran Recogida” evidenció, también en 2016, la generosidad de los cordobeses; no hubo novedades en la recogida de alimentos en fábricas y otros operadores de la provincia de Córdoba; se ha intensificado la actividad de captación, con operaciones kilo realizadas en colegios, centros sanitarios y multitud de entidades y asociaciones diversas.

En síntesis, el Banco de Alimentos Medina Azahara ha distribuido 6.509.710 kilogramos de productos alimenticios en 2016 entre las personas más vulnerables de la provincia de Córdoba. Esta cifra supone un importante avance con respecto a la de 2015, avance al que no es ajeno un donativo extraordinario de 540.000 kilogramos de productos no perecederos. Fueron 27.651 personas las beneficiarias de la actuación del Banco en 2016.

En las siguientes páginas encontrarán más detalle de lo aquí sucintamente expuesto; a mí sólo me resta expresar mi agradecimiento a cuantos hacen posible que sea realidad esta “gran aventura” que es el Banco de Alimentos Medina Azahara. A todos, mil gracias.

Carlos Eslava





¿Qué es el Banco de Alimentos?

¿QUÉ ES EL BANCO DE ALIMENTOS MEDINA AZAHARA DE CÓRDOBA?

La Asociación Banco de Alimentos Medina Azahara de Córdoba (España) es una entidad privada benéfica independiente, apolítica, aconfesional y sin ánimo de lucro que dedica sus esfuerzos a hacer cumplir uno de los derechos humanos más fundamentales: el acceso a una alimentación suficiente, segura y saludable para todos.

Basándose siempre en el principio de la gratuidad, los alimentos se reciben y se donan, de forma justa, sin mediar ningún tipo de contrapartida económica, a través de entidades benéficas que los hacen llegar a las personas necesitadas.

Junta Directiva

El Banco de Alimentos se gobierna por la Asamblea General de Socios y una Junta Directiva que cada tres años es nombrada por dicha Asamblea.

En la actualidad la integran:

Presidente:	D. Carlos Eslava Martínez
Vicepresidente:	D. Luis Moreno Segura
Secretaria :	Dña. María Pía Giménez Alvear
Tesorero:	D. Francisco de Paula Camino León
Vocales:	D. Rafael Millán Merayo D. Ignacio López Ruíz D. Manuel Carrasco Morales

ASOCIACIONES A LAS QUE PERTENECEMOS

Europa

Federación Europea de Bancos de Alimentos

FEBA

Presente en 23 países europeos



••••• **271**
Bancos

España

Federación Española de Bancos de Alimentos

FESBAL

Asociación creada en el año 1996.



••••• **56**
Bancos

Andalucía

Federación Andaluza Ceuta y Melilla de Bancos del Alimentos

FABA



••••• **10**
Bancos



Algunos datos más significativos

6.596

TONELADAS de alimentos recogidos en 2016

65

coordinadores que organizan el trabajo de los voluntarios

2,07

millones de kilos de fruta y verdura repartidos en 2016

98

voluntarios que colaboran semanalmente con el Banco

27.651

BENEFICIARIOS atendidos por el Banco a través de

26.000

KILÓMETROS realizados por la furgonetas del Banco

2,14

céntimos por kilo de gastos de funcionamiento del Banco

2.300

fotografías de las actividades del Banco publicadas en Flickr

266

INSTITUCIONES asistenciales y de beneficencia

25.371

KILOS de alimentos entran y salen del Banco cada día

478.225

LITROS

de leche repartidos a los beneficiarios

100.000

KILOS

de alimentos infantiles en la Operación Kilo Especial

238

KILOS de alimentos por persona

2.592

LITROS adquiridos para entregar

3.000

VOLUNTARIOS para la Gran Recogida 2016

110

OPERACIONES KILO

326

CAMIONES Tipo trailer descargados

2,3 litros de leche por persona al mes

Donantes 2016 (I)

Nuestro trabajo se basa en la solidaridad de empresas, instituciones autonómicas, nacionales y europeas, Centros docentes y empresas y particulares de nuestra provincia, así como de aquellas donaciones que, procedentes de Bancos de Alimentos de otras provincias, ponen de manifiesto una actitud solidaria y generosa para con los más necesitados.

- Abecera, S.L. (Sevilla)
- Academia Británica (Dolores Ibaruri) (Córdoba)
- Academia Británica (Rodríguez Sánchez) (Córdoba)
- Academia Lope de Vega (Córdoba)
- Agencia Montur Viajes (Córdoba)
- Agroalimentaria Musa S.L. (Córdoba)
- Ajos El Porrón (Montalbán de Córdoba)
- Ajos Hermanos Palacios S.L. (Montalbán, Córdoba)
- Ajos Vaquero (Montalbán (Córdoba)
- Aldi (Genérico) (Córdoba)
- Alfonso Jiménez (Córdoba)
- Alfonso León (Córdoba)
- Allianz Seguros (Córdoba)
- Alimentos Solidarios para la Crisis (Córdoba)
- Almacenes Yébenes (Priego de Córdoba)
- Amistad con Asociación Niños Saharais (Córdoba)
- Ampa Colegio San Rafael (Córdoba)
- Ampa CEIP San Lorenzo (Córdoba)
- Antonio Rafael Capitán Rojas (Córdoba)
- Aproscan (Canarias)
- Arteoliva (Palma del Río, Córdoba)
- Asociación Cultural Casa de Castro del Río (Córdoba)
- Asociación de Vecinos Alcolea (Alcolea, Córdoba)
- Asociación Hamor (Córdoba)
- Asociación Nacional de Profesionales de Hacking Ético (Anphacket) (Córdoba)
- Ayuntamiento de Baena (Baena, Córdoba)
- Banco de Alimentos de Asturias
- Banco de Alimentos de Ávila
- Banco de Alimentos de Badajoz
- Banco de Alimentos de Burgos
- Banco de Alimentos de Gerona
- Banco de Alimentos de León
- Banco de Alimentos de Málaga
- Banco de Alimentos de Murcia
- Banco de Alimentos de Navarra
- Banco de Alimentos de Salamanca
- Banco de Alimentos de Sevilla
- Banco de Alimentos de Valladolid
- Banco de Alimentos de Vigo
- Banco de Alimentos de Vitoria
- Banco de Alimentos de Zaragoza
- Banco de Alimentos Rías Altas
- Biosabor Nature, S.L. (Níjar, Almería)
- Bofrost, S.A.U. (Córdoba)
- Carmona E Higuera (Córdoba)
- Carrefour (Genérico) (Córdoba)
- Cash Fresh (Genérico) (Córdoba)
- Cd Córdobabasket (Córdoba)
- Cebollas Lolo (Palma Del Río, Córdoba)
- Cementos Cosmos (Córdoba)
- Centro Academia Helen Doron English (Córdoba y Lucena)
- Centro Córdoba (Córdoba)
- Centro Adultos Manuela Díaz Cabezas (Córdoba)
- Centro de Estética Namaste (Córdoba)
- Centro Infantil Fuensanta (Córdoba)
- Centro OSCUS
- Centro Permanente de Adultos (Córdoba)
- Chirigota de Albendín (Córdoba)
- Circulo de La Amistad (Córdoba)
- Club Balompié Los Califas (Córdoba)
- Club Figueroa (Córdoba)
- Club Hípico (Córdoba)
- Coca-Cola, S.A. (Córdoba)
- C.E.I. Kinder La Arruzafa (Córdoba)
- C.E.I.P. Andalucía (Cañada Real, Sevilla)
- C.E.I.P. Grupo Colón (Córdoba)
- C.E.I.P. Juan de Mena (Córdoba)
- C.E.I.P. Noreña (Córdoba)
- C.E.I.P. Santos Mártires (Córdoba)
- C.E.I.P. Santuario (Córdoba)
- C.E.I.P. Tirso de Molina (Córdoba)
- C.E.I.P. Torre Malmuerta (Córdoba)





Donantes 2016 (II)

- C.E.I.P. Al-Andalus (Córdoba)
- C.E.I.P. Azahara (Villarrubia)
- C.E.I.P. Concepción Arenal (Córdoba)
- C.E.I.P. Dulce Nombre (Puente Genil, Córdoba)
- C.E.I.P. Eduardo Lucena (Córdoba)
- C.E.I.P. Hermanos López Diéguez (Córdoba)
- C.E.I.P. Juan Rufo (Córdoba)
- C.E.I.P. Los Ángeles (Alcolea, Córdoba)
- C.E.I.P. Los Califas (Córdoba)
- C.E.I.P. Mediterráneo (Córdoba)
- C.E.I.P. Pedro Barbudo (Córdoba)
- C.E.I.P. Público Pablo García Baena (Córdoba)
- C.E.I.P. Ramón y Cajal (Puente Genil)
- C.E.I.P. Salvador Vinuesa (Córdoba)
- C.E.I.P. San Fernando (Córdoba)
- C.E.I.P. San Lorenzo (C.E.I.P.) (Ampa Muñices) (Córdoba)
- C.E.I.P. Santo Tomas de Aquino (San Sebastián de Los Ballesteros, Córdoba)
- C.E.I.P. Tirso de Molina (Córdoba)
- C.E.I.P. Alcalde Jiménez Ruíz (Córdoba)



- Comercial Santos, S. C. (Córdoba)
- Compañía de Bebidas Pepsi-Cola (Córdoba)
- Escuela Politécnica Superior (Córdoba)
- Conservatorio Elemental de Música (Córdoba)
- Corporación Dental (Córdoba)
- Cosepal (Santa Cruz de La Palma)
- Cotecnisur, S.L. (Córdoba)
- Covap (Pozoblanco)
- Coviran Córdoba (Las Quemadas, Córdoba)
- Decomiso Mercacórdoba Policía (Córdoba)
- Delegación de Agricultura y Pesca (Córdoba)
- Deoleo, S.A. (Carbonell) (Córdoba)
- Deza Calidad, S.A. (Córdoba)
- Día (Córdoba)
- Don Pedro Entrena Roja (La Rambla, Córdoba)
- E. Moreno, S.A. (Estepa, Sevilla)
- El Arado de Tartessos S.C.A (Conquista)
- El Corte Inglés (Córdoba)
- El Patriarca (Estepa, Sevilla)
- El Puri Supermercados (Bujalance)
- Electroharinera San Lorenzo (La Rambla)
- Embutidos Jurado, S.L. (Espejo)
- Emicela, S.A. (Caramelos Capuchinos) (Córdoba)
- Empleados de Emacsa (Córdoba)
- Entregas de Particulares Anónimos (Córdoba)
- Envasados Lola, S.C.A. (Villarrubia, Córdoba)
- Eroski (Córdoba)
- Escuela Oficial de Idiomas (Córdoba)
- Fabrica de Harinas Ruz Salas (Montilla, Córdoba)
- Facultad de Medicina (Córdoba)
- Farmacia El Arenal (Córdoba)
- Farmacia Jorge Martín (Córdoba)
- Federación de Peñas Cordobesas (Córdoba)
- Fega de Frutas y Hortalizas (Fegafñ)
- Ferrer Internacional, S.A. (Barcelona)
- Ferretería La Paz, S.L. (Málaga)
- Fesbal (Madrid)
- Finca El Álamo (Arroyo del Ojanco, Córdoba)
- Finca La Reina (Córdoba)
- Finca La Veguilla (Beas Del Segura, Jaén)
- Francisco Gálvez Montalbán(Córdoba)
- Frutas Heredia (Puebla de La Parrilla, Córdoba)
- Frutas Moreno Marín, S.L. (Aguilar Frontera)
- Frutas Triviño (Puente Genil)
- Fuente del Pino (Santaella)
- Fundación Magtel
- Fundación Proyecto Don Bosco (Córdoba)
- Empleados Gerencia de Urbanismo (Córdoba)
- Gimnasio Go Fit (Córdoba)
- Grupo Alsara (Córdoba)
- Grupo Nestlé Nexpreso
- Grupo Tragsa
- Guadex (Palma del Río, Córdoba)
- Guardería Bambi (Córdoba)

- C.E.I.P. Alonso de Aguilar (Aguilar de la Frontera)
- C.E.I.P. Carmen Romero (Aguila de la Frontera)
- C.E.I.P. Ciudad Jardín (Córdoba)
- C.E.I.P. Condesa de Las Quemadas (Córdoba)
- C.E.I.P. Dª María Coronel (Aguilar de La Frontera)
- C.E.I.P. Fernán Pérez de Oliva (Córdoba)
- Centro Permanante de Adultos (Veredón de los Frailes, Córdoba)
- Colegio San Rafael (Córdoba)
- Colegio Santa Victoria (Córdoba)
- Colegio Jesús Nazareno (Córdoba)
- Colegio Córdoba (Córdoba)
- Colegio Almanzor (Córdoba)
- Colegio Británico (Córdoba)
- Colegio Salesiano (Córdoba)
- Colegio Calasancio (Córdoba)
- Centro Zalima (Córdoba)



Donantes 2016 (III)

- Guardería Tutua (Córdoba)
- Hermanos Pérez Baena (Córdoba)
- Hermanos Ruíz Estepa (Córdoba)
- Hipercor (Córdoba)
- Hortifuentes (Fuente Palmera)
- Huerta Las Niñas (Córdoba)
- Iberplus (Córdoba)
- II Torneo Solidario de Fútbol (Córdoba)
- Industrias Cárnicas Olmo (Espejo)
- I.E.S Ipagro (Aguilar de la Frontera)
- I.E.S. Blas Infante (Córdoba)
- I.E.S. Colonial (Fuente Palmera)
- I.E.S. La Fuensanta (Córdoba)
- I.E.S. Rafael de la Hoz (Córdoba)
- I.E.S. Vicente Núñez (Aguilar de La Frontera)
- I.E.S. López Neyra (Córdoba)
- I.E.S Fidiara (Córdoba)
- I.E.S Galileo Galilei (Córdoba)
- I.E.S Puente de Alcolea (Alcolea, Córdoba)
- I.E.S San Álvaro (Córdoba)
- I.E.S Trassierra (Córdoba)
- I.E.S Alhaken (Córdoba)
- I.E.S Averroes (Córdoba)
- Instituto de Cooperación con La Hacienda Local (Diputación de Córdoba)
- Instituto de La Consejería de Hacienda (Córdoba)
- Jardín Botánico (Córdoba)
- Julián Mesa Gálvez (Córdoba)
- La Aurora de Estepa (Montilla, Córdoba)
- La Caixa, Unidad de Voluntariado (Córdoba)
- La Estepeña (Estepa, Sevilla)
- La Flor de Rute (Rute, Córdoba)
- La Vicaria (Estepa, Sevilla)
- Lactalis Nestlé P.L.R. Iberia, S.A. (Córdoba)
- Lidl (Córdoba)
- Lidl (Gran Recogida) (Córdoba)
- Los Arroyones (Córdoba)
- Los Romeros de La Vega (Alcolea)
- Loserco, S.L. (Palma del Río, Córdoba)
- Manuel Cañamares León (Córdoba)
- Matutano, S.L. (Córdoba)
- Mazapanes Del Sur, S.L. (Córdoba)
- Mercadona (Córdoba)
- Mercadona (Gran Recogida) (Córdoba)
- Mermeladas Las Coronas (Villarrubia, Córdoba)
- Mgs Seguros (Córdoba)
- Montalvo (Montalbán, Córdoba)
- Club Moteros MOTOCOR (Córdoba)
- Naval Pedroche (Pedroche, Córdoba)
- Operación Kilo Estación (Córdoba)
- Operación Kilo Farmacias (Córdoba)
- Orfeón Cajasur Ciudad de Córdoba
- Pabellón Vistalegre (Torneo de Baloncesto)
- Panadería San Pancracio (Córdoba)
- Parque de Bomberos (Córdoba)
- Parque Joyero (Córdoba)
- Pastas Gallo (Córdoba)
- Pescados Montalbán (Montalbán)
- Pino Verde (,)
- Plataforma del Voluntariado de Córdoba
- Productos Salud (Herrera, Sevilla)
- Puleva Food, S.L. (Sevilla)
- Rafael Mesa Gálvez (Córdoba,)
- Rafaela Montes de La Rosa (Córdoba)
- Ramírez Santos (Córdoba)
- Refrescos Iberia, S.A.U. (Alcolea, Córdoba)
- Refrescos Jeibes SI (Marcilla, Navarra)
- Restaurante Soho de la Ribera (Córdoba)
- San Jerónimo (Estepa, Sevilla)
- Señorío del Lagar (Carcabuey, Córdoba)
- Serfrial Hermanos Fuentes S.L. (Las Torres de Cotillas, Murcia)
- Smurfit Kappa Container, S.L. (Córdoba)
- Sol Europe, S.L. (Palma del Río, Córdoba)
- Sunaran (Córdoba)
- Super Alcoop (Córdoba)
- Supermercado Valenzuela (Córdoba)
- Supermercados Piedra, S.A. (Córdoba)
- Taberna El Pisto (Córdoba)
- Telepizza (Córdoba)
- Thyssenkrupp Elevadores, S.L. (Córdoba)
- Torres Patiño, S.A. (Córdoba)
- Transformando S.C.A. (Algallarín – Adamuz, Córdoba)
- Transportes Calidad Miguel Parrilla (Córdoba)
- Travesía de Los Santuarios (Córdoba)
- Unilever España, S.A. (Barcelona)
- Unión Genil, S. C. A. (Puente Genil, Córdoba)
- Vital Wellness Club (Córdoba)

Total Donantes ... 250





Beneficiarios 2016 (I)

El Banco de Alimentos Medina Azahara atiende sin discriminación de ningún tipo a parroquias, centros de atención a la mujer y niños, centros de rehabilitación tóxica y sida, residencias de la tercera edad, centros de atención a inmigrantes, centros de atención familiar (Cáritas parroquiales), centros de religiosos y religiosas

ENTIDADES DE CONSUMO: 90

- Acuide (Pozoblanco)
- Agustinas Recoletas: Monasterio de San Martín (Lucena)
- Artobsa (El Buen Samaritano) (Pozoblanco)
- Asoc. Padres y Protectores Disminuidos Físicos y Psíquicos Ntra. Sra. de La Esperanza (La Rambla)
- Asociación Baena Solidaria (Baena)
- Asociación Benéfico Social Residencia de Ancianos Virgen de Los Remedios (Belmez)
- Asociación Betel (Córdoba)
- Asociación de Encuentro y Acogida al Toxicómano-Adeat (Córdoba)
- Asociación Hogar de Nazaret (Casa) (Córdoba)
- Asociación Hogar de Nazaret (Puente Genil)
- Asociación Maximes (Córdoba)
- Asociación Nueva Aurora, Cent. Geriátrico (Lucena)
- Asociación Nueva Frontera Marcando Diferencias (Córdoba)
- Asociación Semillas de Futuro (Montoro)
- Asociación Síndrome de Down (Córdoba)
- Asociación Virgen de Araceli -Celmi- Asoc. Com. Prot. Disminuidos Psíquicos (Lucena)
- Capuchinas: Monasterio de San Rafael (Córdoba)
- Cáritas Parroquial de La Sagrada Familia. Comedor Social Virgen de Araceli (Lucena)
- Carmelitas descalzas Monasterio Ntra. Sra. de La Sierra (Hornachuelos)
- Carmelitas descalzas: Monasterio de Santa Ana Y San José (Córdoba)
- Carmelitas: Monasterio Sagrado Corazón (Córdoba)
- Centro Caritativo Buenas Noticias (Córdoba)
- Centro de Educación Especial Niño Jesús - Fundación Termens (Cabra)
- Centro Rehabilitación Peniel (Aperfosa) (Córdoba)
- Centro Diocesano San Juan de Ávila (Montilla)
- Centro Reto a La Esperanza (El Higuerón)
- Clarisas: Convento de Santa Cruz (Córdoba)
- Clarisas: Monasterio de Jesús de la Columna (Belalcázar)
- Clarisas: Monasterio de Santa Clara (Montilla, Córdoba)
- Comedor Social - Cáritas Parroquial de Santo Domingo de Guzmán (Cabra)
- Comunidad Adoratrices Esclavas del Santísimo Sacramento y de La Caridad (Córdoba)

- Esclavos de La Eucaristía y de María Virgen (Córdoba)
- Escuela Hogar María Jesús Herruzo (Villanueva de Córdoba)
- Federación Nacional de Asociaciones de Mujeres Gitanas Kamira (Córdoba)
- Fundación Benéfica Particular Hospital Jesús Nazareno (Residencia Jesús Nazareno) (Pozoblanco)
- Fundación Benéfico Social Los Ángeles (Residencia de Ancianos) (Fuente Obejuna)
- Fundación Benéfico-Particular Hospital San Jacinto y Ntra. Sra. de Los Dolores (Córdoba)
- Fundación Benéfico-Social Hospital Santo Cristo de Los Remedios (La Rambla)



- Fundación Hogar Renacer (Córdoba)
- Fundación Hospital Jesús Nazareno (Villanueva de Córdoba)
- Fundación Promi (Asociación para la Promoción del Minusválido) (Villanueva de Córdoba)
- Fundación Proyecto Don Bosco (Córdoba)
- Fundación Residencia Hospital Jesús Nazareno (Hinojosa del Duque)
- Fundación Santa María de Los Peñones (Hornachuelos)
- Fundación Social Universal (Montilla)
- Hermanas de La Caridad: Residencia de Ancianos Divino Maestro (Baena)
- Hermanas de La Compañía de La Cruz (Córdoba)
- Hermanas de María Stella Matutina (La Rambla)
- Hermanitas Ancianos desamparados. Provincia San Rafael: Hogar Nuestra Señora de La Sierra (Cabra)
- Hermanitas de Ancianos desamparados: Residencia



Beneficiarios 2016 (II)

San Rafael (Córdoba)
-Hermanitas de Los Ancianos desamparados: Hogar San Francisco (Baena)
-Hermanitas de Los Ancianos desamparados: Hogar San Rafael (Montilla)
-Hermanitas de Los Ancianos desamparados: Hogar Santa Susana (Puente Genil)
-Hermanos de La Casa de Nazaret (Córdoba)
-Hermanos Franciscanos de La Cruz Blanca (Casa Familiar San Francisco de Asís) (Córdoba)
-Iemakaie (Córdoba)
-Jerónimas: Monasterio de Santa Marta (Córdoba)
-Madres Dominicanas: Monasterio Santa María de Gracia (Córdoba)
-Monasterio Cisterciense Encarnación (Córdoba)
-Monasterio Cisterciense Inmaculada (Córdoba)
-Monasterio Concepcionistas Franciscanas de la Purísima Concepción (Hinojosa del Duque)
-Monasterio Santa Ana (Montilla, Córdoba)
-Monasterio de Santa María de las Escalónias - Padres Cistercienses (Hornachuelos)
-Monasterio Esclavas del Santísimo Sacramento y de La Inmaculada (Córdoba)
-Monasterio N. Señora de las Angustias (Cabra)
-Obreras del Corazón de Jesús (Córdoba)
-Promi-Asociación Para La Promoción del Minusválido (Cabra)
-Proyecto Hombre - Centro Español de Solidaridad (Córdoba)
-Religiosas de María Inmaculada (Córdoba)
-Religiosas Siervas de María (Córdoba)
-Remar Andalucía (Córdoba)
-Residencia de Ancianos Betania - Hermanas Hospitalarias de Jesús Nazareno (Córdoba)
-Residencia de Ancianos Nuestra Señora del Carmen (El Viso)
-Residencia de Mayores Santa Bárbara (Peñarroya-Pueblonuevo)
-Residencia Hospital San Sebastián (Palma del Río)
-Residencia Jesús Nazareno (Castro del Río)
-Salesas: Monasterio de La Visitación de Santa María (Córdoba)
-Salesianas del Sagrado Corazón de Jesús: Residencia Sagrada Familia (Villanueva del Duque)
-Seminario Diocesano Misionero Redemptoris Mater (Córdoba)
-Seminario Mayor Conciliar San Pelagio (Córdoba)
-Seminario Menor San Pelagio (Córdoba)
-Trinitarios: Fundación Prolibertas (Córdoba)

ENTIDADES DE REPARTO: 168

-Acisgru (Ayuda Puntual En Navidad) (Córdoba)
-Asoc. No Mas desahucios Córdoba (Córdoba)

-Asociación Ariadna (Córdoba)
-Asociación Cultural Gitana de Bujalance
-Asociación de la Igualdad Social (La Victoria)
-Asociación de Mujeres Resurgir (Córdoba)
-Asociación Evangélica Cultural Zoraida (Córdoba)
-Asociación Gitana la Carreta (Almodóvar del Río)
-Asociación Hogar de Nazaret (Casa) (Córdoba)
-Asociación Para La defensa de La Vida Humana:
-Adevida (Córdoba)
-Asociación Red Madre de Córdoba (Córdoba)
-Asociación Yumalai (Almodóvar del Río)
-Ayuntamiento de Torrecampo (Torrecampo)
-Banco de Alimentos Albacete (Albacete)
-Banco de Alimentos Algeciras
-Banco de Alimentos Alicante
-Banco de Alimentos Ávila



-Banco de Alimentos Badajoz
-Banco de Alimentos Barcelona
-Banco de Alimentos Bilbao
-Banco de Alimentos Burgos
-Banco de Alimentos Cáceres
-Banco de Alimentos Cádiz
-Banco de Alimentos Castellón
-Banco de Alimentos Ciudad Real
-Banco de Alimentos de Almería
-Banco de Alimentos de Asturias
-Banco de Alimentos de Ceuta
-Banco de Alimentos de Lérida
-Banco de Alimentos de Lugo
-Banco de Alimentos de Zamora



Beneficiarios 2016 (III)

- Banco de Alimentos Granada
- Banco de Alimentos Huelva
- Banco de Alimentos Jaén
- Banco de Alimentos La Coruña
- Banco de Alimentos León
- Banco de Alimentos Logroño
- Banco de Alimentos Madrid
- Banco de Alimentos Málaga
- Banco de Alimentos Murcia
- Banco de Alimentos Navarra
- Banco de Alimentos Palencia
- Banco de Alimentos Salamanca
- Banco de Alimentos Santander
- Banco de Alimentos Segovia
- Banco de Alimentos Sevilla
- Banco de Alimentos Tarragona



- Banco de Alimentos Valencia
- Banco de Alimentos Valladolid
- Banco de Alimentos Vigo
- Banco de Alimentos Zaragoza
- Cáritas Parroquial de Cristo Rey (Villanueva)
- Cáritas Parroquial de Cristo Rey y Nuestra Señora del Valle (Córdoba)
- Cáritas Parroquial Jesús Divino Obrero (Córdoba)
- Cáritas Parroquial Jesús Nazareno (Puente Genil)
- Cáritas Parroquial de La Fuensanta - Parroquia Santuario (Córdoba)
- Cáritas Parroquial de La Inmaculada Concepción (La Carlota)
- Cáritas Parroquial de La Inmaculada Concepción y San Alberto Magno (Córdoba)
- Cáritas Parroquial de La Purísima Concepción (Fuente Palmera)
- Cáritas Parroquial de La Sagrada Familia (Lucena)
- Cáritas Parroquial de Santas Margaritas (Córdoba)
- Cáritas Parroquial de Ntra. Sra. de los Remedios

- (Cabra)
- Cáritas Parroquial de Nuestra Señora de Araceli (Córdoba)
- Cáritas Parroquial de Nuestra Señora de Gracia (Montalbán)
- Cáritas Parroquial de Nuestra Señora de La Asunción (Castro del Río)
- Cáritas Parroquial de Nuestra Señora de La Asunción (Dos Torres)
- Cáritas Parroquial de Nuestra Señora de La Asunción (Luque)
- Cáritas Parroquial de Nuestra Señora de La Asunción (Montilla)
- Cáritas Parroquial de Nuestra Señora de La Asunción (Pedro Abad)
- Cáritas Parroquial de Nuestra Señora de La Aurora (Córdoba)
- Cáritas Parroquial de Nuestra Señora de La Consolación (Córdoba)
- Cáritas Parroquial de Nuestra Señora de La Purificación (Puente Genil)
- Cáritas Parroquial de Nuestra Señora de Linares (Córdoba)
- Cáritas Parroquial de Nuestra Señora de Los Ángeles (Alcolea)
- Cáritas Parroquial de Nuestra Señora del Soterrano (Aguilar de La Frontera)
- Cáritas Parroquial de Nuestra Señora del Carmen (Córdoba)
- Cáritas Parroquial de Nuestra Señora del Rosario y Santa Beatriz de Silva (Córdoba)
- Cáritas Parroquial de San Bartolomé (Baena)
- Cáritas Parroquial de San Bartolomé (Montoro)
- Cáritas Parroquial San Bartolomé (Pozoblanco)
- Cáritas Parroquial de San Fernando (Córdoba)
- Cáritas Parroquial de San Francisco de Asís (Palma del Río)
- Cáritas Parroquial de San Francisco y San Eulogio (Córdoba)
- Cáritas Parroquial de San Jerónimo (Moriles)
- Cáritas Parroquial de San José (Puente Genil)
- Cáritas Parroquial de San José (Villaviciosa)
- Cáritas Parroquial de San José y Espíritu Santo (Córdoba)
- Cáritas Parroquial de San Juan Bautista (Hinojosa del Duque)
- Cáritas Parroquial de San Juan de Ávila (Córdoba)
- Cáritas Parroquial San Lorenzo Mártir (Córdoba)
- Cáritas Parroquial de San Mateo (Lucena)
- Cáritas Parroquial de San Mateo (Monturque)
- Cáritas Parroquial de San Miguel (Villanueva de Córdoba)
- Cáritas Parroquial San Nicolás de la Villa (Córdoba)



Beneficiarios 2016 (IV)

- Cáritas Parroquial de San Rafael de Córdoba
- Cáritas Parroquial de San Sebastián (Añora)
- Cáritas Parroquial de San Sebastián (Villanueva)
- Cáritas Parroquial San Vicente Ferrer (Córdoba)
- Cáritas Parroquial de Santa Ana (Conquista)
- Cáritas Parroquial de Santa Bárbara (Peñarroya Pueblo-nuevo)
- Cáritas Parroquial de Santa Catalina (Pozoblanco)
- Cáritas Parroquial de Santa Luisa de Marillac (Córdoba)
- Cáritas Parroquial de Santa María de Las Flores (Posadas)
- Cáritas Parroquial de Santa María Madre de La Iglesia (Córdoba)
- Cáritas Parroquial de Santa Marina de Aguas Santas (Villafranca)
- Cáritas Parroquial Santa Teresa de Ávila (Córdoba)
- Cáritas Parroquial de Santiago Apóstol (Lucena)
- Cáritas Parroquial de Santiago Apóstol (Montilla)
- Cáritas Parroquial de Santo Domingo de Guzmán (Cabra)
- Cáritas Parroquial de Santo Domingo de Guzmán (Lucena)
- Cáritas Parroquial de Vera Cruz Santa Marina (Fernán-Núñez)
- Cáritas Parroquial del Inmaculado Corazón de María - Miralbaida (Córdoba)
- Cáritas Parroquial del Salvador (Peñarroya-Pueblo-nuevo)
- Cáritas Parroquial El Sagrario (Catedral de Córdoba)
- Cáritas Parroquial El Salvador (Pedroche)
- Cáritas Parroquial Inmaculada Concepción (Almodóvar del Río)
- Cáritas Parroquial Ntra. Sra. de La Anunciación (Belmez)
- Cáritas Parroquial Ntra. Sra. de La Asunción (Priego de Córdoba)
- Cáritas Parroquial Ntra. Sra. de La Asunción y Ángeles (Cabra)
- Cáritas Parroquial Ntra. Sra. de La Encarnación (El Viso)
- Cáritas Parroquial Nuestra Señora de La Asunción (Palma del Río)
- Cáritas Parroquial Nuestra Señora del Carmen (Puente Genil)
- Cáritas Parroquial S. Francisco y S. Rodrigo (Cabra)
- Cáritas Parroquial San Juan y Todos Los Santos (Trinidad) (Córdoba)
- Cáritas Parroquial San Martín de Porres (Córdoba)
- Cáritas Parroquial San Miguel de Peñarroya-Pueblo-nuevo
- Cáritas Parroquial San Pedro (Nueva Carteya)
- Cáritas Parroquial San Pelagio Mártir (Córdoba)
- Cáritas Parroquial San Sebastián de Pozoblanco
- Cáritas Parroquial Santa María de Las Flores (Hornachuelos)
- Comunidad de Amor Cristiano (Córdoba)
- Cruz Roja: Asamblea Local de Pozoblanco
- Fundación Guadalquivir Futuro (Córdoba)
- Fundación Rodat (Córdoba)
- Iglesia Evangélica de Cabra
- Iglesia Evangélica Misionera Andaluza (Pozoblanco)
- Ong El Punto de Recogida (Montilla)
- Parroquia de Ntra. Sra. de La Asunción (Córdoba)
- Parroquia de Nuestra Señora de La Asunción (Santalla)
- Parroquia de Nuestra Señora de La Paz de San Basilio (Córdoba)
- Parroquia de San Acisclo (Córdoba)
- Parroquia de San Andrés Apóstol (Alcaracejos)
- Parroquia de San Antonio de Padua (Córdoba)
- Parroquia de San Sebastián (Montilla)
- Parroquia de Santa Rafaela María del Sagrado Corazón de Jesús (Córdoba)
- Parroquia de Santa Victoria (Córdoba)
- Parroquia de Santiago Apóstol (Córdoba)
- Parroquia El Salvador y Santo Domingo de Silos (Córdoba)
- Parroquia Ntra. Sra. de La Esperanza (Córdoba)
- Parroquia Sagrada Familia (Córdoba)
- Parroquia San Antonio María Claret (Córdoba)
- Parroquia San Ignacio de Loyola. (Córdoba)
- Parroquia Santa Bárbara (Cerro Muriano)
- Parroquia Santa Bárbara Ojuelos Altos-Fuenteobejuna
- Parroquia Santa Isabel de Hungría (Córdoba)
- Parroquia Santa Marina de Aguas Santas (Córdoba)
- Trinitarios: Cáritas Parroquial de Nuestra Señora de Gracia (Córdoba)
- Undivel (Villarrubia)

RESUMEN

Entidades

*de Consumo: 90

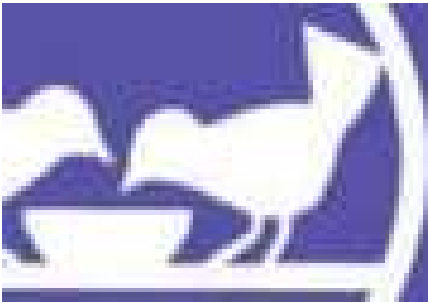
*de Reparto: 168

*Total Entidades Beneficiarias que recibieron alimentos del Almacén: 258

*Total Personas Asistidas (Beneficiarios): 2.229 de Consumo + 24.521 de Reparto = 26.750

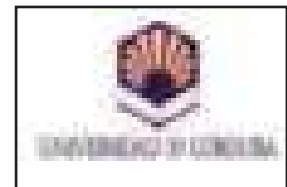
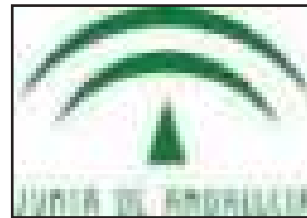
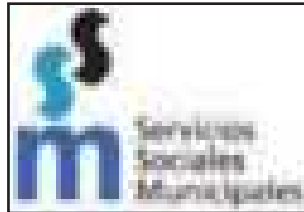
*Total Personas Asistidas (Beneficiarios) del FE-GAFH: 13.978

*Total Personas Asistidas (Beneficiarios) del FEAD: 18.628

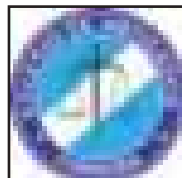


Entidades colaboradoras en 2016

FEGA/FESBAL/FEAD
 CajaSur
 La Caixa
 BBVA
 Eurosemillas
 Arquia Caja de Arquitectos
 Asistencias Los Ángeles
 COVAP
 Colegio de Abogados
 Colegio de Médicos
 Ayuntamiento de Córdoba
 Diputación de Córdoba
 Junta de Andalucía
 UCO
 Medios de Comunicación
 Procono TV
 Diario Córdoba
 El Día
 ABC Córdoba
 Cordopolis
 Córdoba Buenas Noticias
 Córdoba Información
 Onda Mezquita



FUNDACIÓN AMANCIO ORTEGA



Empresas colaboradoras:

Tipografía Católica, S.C.A
 Hnos. Barneto Aranda
 Litopress,
 DTI2
 Aldi
 Super Alcoop
 Carrefour
 Mercadona
 DEZA
 Piedra
 Eroski
 LIDL
 DIA
 HIPERCOR
 El Corte Inglés
 Transportes AZKAR



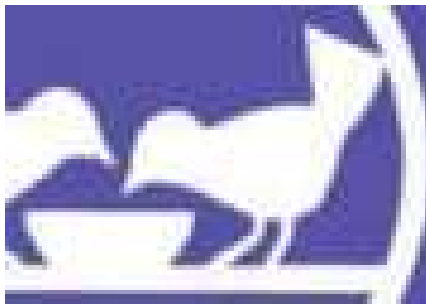


Entradas y salidas

Entradas y Salidas del Banco en 2016

	<u>Entradas</u>	<u>Salidas</u>
01 Panadería y Repostería	3.953,00	3.702,00
02 Bollería	3.772,00	4.312,00
03 Café e infusiones	105,00	105,00
04 Otras Bebidas Desayunos, Cereales	5.037,00	5.055,00
06 Chocolate	8.874,00	9.036,00
08 Natas y Dulces	85.134,00	91.983,00
09 Productos Lácteos	429.033,00	478.225,00
10 Harinas y Purés	26.517,00	28.174,00
11 Pasta y Arroz	417.234,75	440.405,00
13 Sopas	22.076,00	22.380,00
14 Salsas y Condimentos	165.670,00	264.584,00
17 Aceite y Grasas	121.319,00	115.839,00
19 Azúcar	36.489,00	46.238,00
21 Vegetales en Conserva	235.112,00	245.187,00
24 Platos preparados	31.290,00	32.831,00
25 Alimentos Infantiles	141.975,00	135.175,00
28 Bebidas	903.935,00	877.662,00
34 Platos Preparados Congelados	31.556,00	31.961,00
43 Quesos y Yogures	5.148,00	4.144,00
44 Fruta Fresca	1.518.207,00	1.503.754,00
45 Verdura Fresca	742.091,00	734.062,00
49 Pescado	2.559,00	2.559,00
67 Perfumería y Product. Higiénicos	12.704,00	12.665,00
99 Productos Varios	156.111,00	179.607,00
<u>Totales en kg.</u>	<u>5.105.901,00</u>	<u>5.269.645,00</u>





Datos de la Actividad 2016

Alimentos captados por el Banco:

Organismos del Estado y FAGA (Junta Andalucía)	2.073.757,00
Industrias, Distribuidores y Colectas	3.116.968,60
Otros Bancos de Alimentos	66.290,30

Total: 5.190.725,60 Kg.

Alimentos procedentes del FEAD (C.Europea)
Tercera fase 2015 y primera y segunda tercera fase 2016 1.331.225,60 Kg.

Total alimentos recibidos en el 2015 6.521.951,20 Kg.

A quiénes se entregaron los alimentos

Asociaciones asistenciales	5.101.753,52
Beneficiarios del FEAD	1.331.225,60
Otros Bancos de Alimentos	163.731,00

Total entregado 6.596.710,12 Kg.

Beneficiarios y usuarios de las actividades y servicios que presta la entidad

	<u>Nº de Centros</u>	<u>Nº de personas</u>
Residencia de mayores	28	537
Asociaciones asistenciales	59	2.939
Cáritas Parroquiales	117	21.779
Comedores benéficos	7	415
Centros de acogida	17	745
Centros de reinserción	7	215
Iglesias evangelistas	4	338
Otros	27	585
Totales	<u>266</u>	<u>27.651</u>





Memoria económica (I)

INGRESOS

<u>Epígrafe</u>	<u>Importe</u>
Cuotas de asociados y afiliados	15.223,00
Donaciones dinerarias	32.080,95
Donaciones de alimentos	94.625,90
Subvenciones	89.285,19
Ingresos FEAD	52.549,73
Cesiones de uso	98.466,12
Otros ingresos	2.619,35
TOTAL INGRESOS	384.850,24

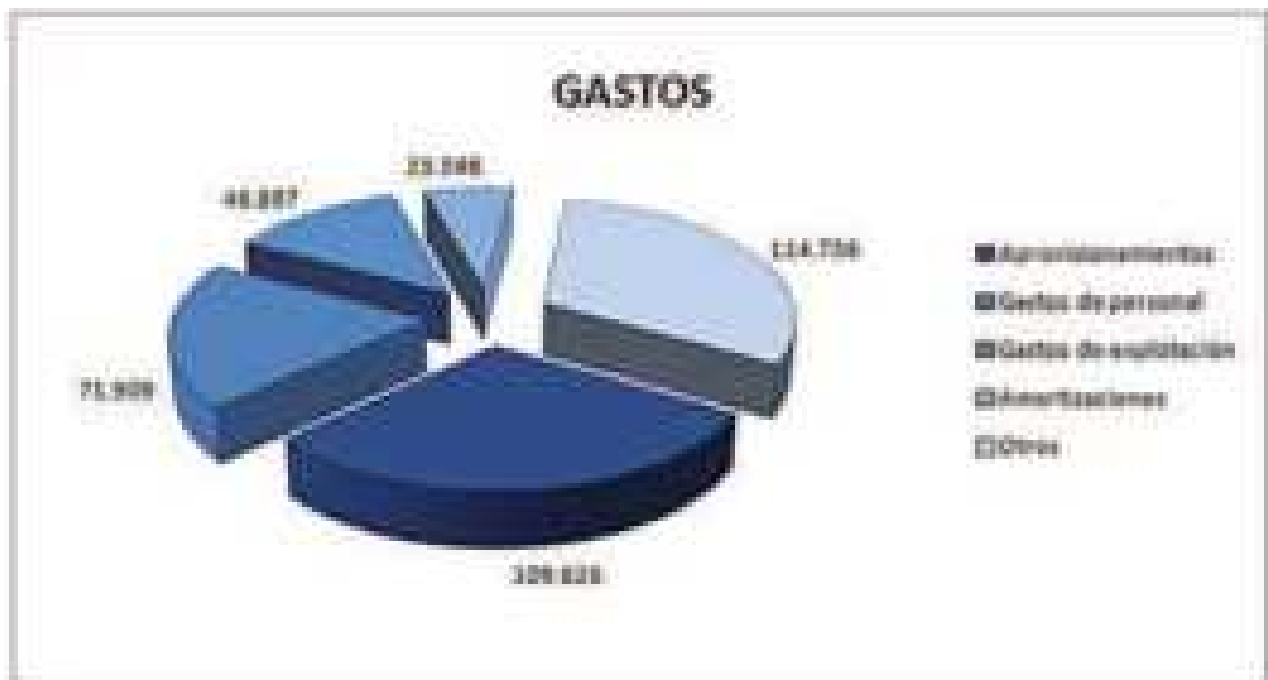


GASTOS

<u>Epígrafe</u>	<u>Importe</u>
Aprovisionamientos (Donaciones de alimentos y compras)	109.625,86
Gastos de Personal	71.909,35
Reparaciones y conservación	21.484,40
Transporte	11.559,68
Suministros	7.496,28
Primas de seguros	4.294,80
Tributos	2.061,63
Amortizaciones	23.597,98
Cesiones de uso	98.466,12
Otros servicios	12.989,24
Otros gastos	3.300,25
TOTAL GASTOS	361.225,79



Memoria económica (II)





Gran Recogida 2016

NADA ILUSTRA MEJOR LA GRAN RECOGIDA 2016 que la información recogida en nuestra WEB sobre la frenética actividad de aquellos días:

“No paran de llegar camiones cargados de bañeras, cajas y palés de solidaridad. Arriba, en los viejos talleres de la antigua Escuela de Agrónomos, militares de la Brigada y varios voluntarios del Banco de Alimentos, están codo con codo clasificando alimentos que llegan de Mercadona, Carrefour y Lidl. (Conviene destacar que varias cadenas ayudan además al Banco transportando desde las tiendas los productos de la Gran Recogida a los lugares de clasificación y almacenaje).

En el propio Banco de Alimentos, turnos de voluntarios y voluntarias están a la misma labor: clasificar docenas y docenas de bañeras que llegan del resto de los lugares, unas a bordo de los medios de algunas cadenas y otras a bordo de las tres furgonetas del banco, que, a cargo de otros incansables voluntarios, van acercándolas para seguir clasificando, marcando fechas de caducidad, preparando lotes para el inmediato reparto... que la Navidad está cerca y el hambre no tiene espera. Aunque la cifra final tardará en llegar varias semanas, desde Captación, haciendo estimaciones basadas en la experiencia y en el número de bañeras y cajas contabilizados en los puntos de recogida, se asegura que en Córdoba se ha superado, al menos en un diez por ciento, los 300.000 kilos del año pasado.

Ni la lluvia ni el final de mes pudo con la generosidad de los cordobeses y cordobesas que acudieron a la llamada solidaria”.

No en balde fueron más de 3.000 los voluntarios y voluntarias movilizados en esos dos días, 176 los establecimientos cordobeses implicados en la magna acción solidaria que desde hace años es a nivel europeo, y cerca de 300.000 mil kilos los aportados por la generosidad de los cordobeses y cordobesas de Córdoba y provincia.





Música solidaria 2016 (I)

CONCIERTO EN EL GRAN TEATRO

Pues un lleno a rebosar, el concierto propiciado por la Fundación CajaSur a favor del Banco de Alimentos. Fue un éxito tanto de interpretación impecable de la Orquesta de Córdoba, perfectamente dirigida por su titular Lorenzo Ramos, como la espectacular actuación de las alumnas del Conservatorio Profesional de Danza Luis del Río, y la amena presentación escenificada de Gustavo Moral.

El Cascanueces de Tchaikovsky, supo a poco en una vibrante noche en la que la solidaridad se conjugó con la brillantez artística, y la calidad de los actuan-tes.



RECITAL SOLIDARIO Organizado por la Asociación Cultural Casa de Castro del Río en Córdoba, tuvo lugar un Recital Solidario a favor del Banco de Alimentos, en el Salón de Actos de la Diputación Provincial. Dicho recital fue en Homenaje al 80 aniversario de la muerte de Federico García Lorca y contó con las actuaciones de Francisco Villatoro, rapso-
da; Belén Romero, pianista; Rafael Trenas, guitarrista; Manuel Gómez, cantaor; Natalia Medina, cantante y Myriam Villatoro, cantante..

HAMOR TAMBIÉN CON MÚSICA

Bajo la dirección de Alejandro Muñoz y la actuación especial de violín de Carlos Rafael Martínez, se ofreció un programa compuesto por L. V. Beethoven, Concierto para violín en Re M., Op 61 y A. Devorak, Sinfonía nº 8 en Sol M., Op 88.

Otro éxito más de la Joven Orquesta de Córdoba, cuya actuación duró hasta bien entrada la noche y provocó el entusiasmo de los numerosos asistentes que llenaban el auditorio, y otro éxito de la asociación HAMOR, que sabe conjugar solidaridad, ecología y nivel cultural.





Música solidaria 2016 (II)



CHRISTMAS FEST Se entregó la cantidad recaudada por Christmas Fest en el Festival Solidario Christmas Fest, celebrado en diciembre en la sala Golden Club, de Córdoba.

Christmas Fest es un proyecto que nace en el año 2011, cuando el compositor cordobés Sergio Rodríguez decide unir música y solidaridad para ayudar a las personas que han perdido su vivienda a causa de la actual situación de crisis económica.

En diciembre se celebró Christmas Fest 2015, dos días de música en vivo de la mano de Álvaro Guerrero, Sonia y los Insolventes, Allende, Demuzgo, The Rollygoats, Up tothe Blazz, Sin-

taxis 52-13, Aldo Narejos y Al Raso destinados a ayudar a la gente que carece de recursos necesarios.

CONCIERTO EN EL ZIRYAB

En febrero, tuvo lugar un concierto benéfico a favor del Banco de Alimentos Medina Azahara de Córdoba, en el Auditorio Principal del Conservatorio "Músico Ziriyab".

Estuvo a cargo de la Orquesta Barroca del Conservatorio, bajo la dirección de José Manuel Navarro que interpretó la Sinfonía nº 94, "La Sorpresa" de Haydn, y la Sinfonía nº 1 de Beethoven.

Como es habitual, los asistentes colaboraron con la donación de alimentos.



CONCIERTO EN LA MAGDALENA Tuvo lugar, en el incomparable marco de la Iglesia de la Magdalena, el anunciado concierto a beneficio del Banco de Alimentos, ofrecido por el Octeto de Trompas de Córdoba y el Orfeón Cajasur Ciudad de Córdoba.

Bajo la dirección de Clemente Matas y la pianista María teresa Jiménez, ofrecieron al numeroso público congregado un completo recorrido por diversas épocas de la música con obras de Von Webwer, Diewitz, Palestrina, Luis de Victoria, Wunderer, Lotti, César Frank, Tomás Luis de Victoria, Rossini, Haendel y Marco Frisina.



Cuando el Banco es noticia

PREMIOS PAN DE LA SOLIDARIDAD El Banco de Alimentos premia la colaboración del Colegio de Abogados y reconoce la labor de Antonio Escribano a título póstumo
Diario CÓRDOBA

El Banco de Alimentos reconoció la labor del Colegio de Abogados y la colaboración de Antonio Escribano, a título póstumo, con motivo de una nueva edición de los premios Pan de la Solidaridad, que se entregaron en Bodegas Campos. Estas distinciones se conceden cada dos años y premian a personas que se han distinguido por la labor desarrollada a favor del Banco de Alimentos.

El presidente del Banco de Alimentos, Carlos Eslava, indicó que el premio al Colegio de Abogados de Córdoba se produce por su colaboración a través de su fondo de obras sociales.

En este sentido, el decano del órgano colegial de Córdoba, José Garrido, señaló que este reconocimiento “es muy importante porque supone que un representante de la sociedad cordobesa y del sector social reconoce la labor que se viene realizando desde el Colegio de Abogados”. El apoyo a la sociedad cordobesa, según manifestó Garrido, lo vienen prestando a través del turno de oficio y otros servicios.

ANTONIO ESCRIBANO El Banco de Alimentos reconoció también la labor de Antonio Escribano Castilla, que fue “uno de los más destacados voluntarios, dispuesto en todo momento a trabajar por toda persona necesitada que acudiera a nosotros solicitando ayuda”.



HOY POR HOY Dentro de esta semana dulce de los medios informativos con el Banco de Alimentos Medina Azahara, contabilizamos la emisión en directo del programa **Hoy Por Hoy** que radio Córdoba de la Cadena SER, ha emitido en directo desde nuestra sede.

Desde las 12 a casi las 2 de la tarde, un equipo de profesionales encabezados por José María Martín y Ramón Medina, han transformado la oficina del Banco en un completo estudio radiofónico dentro de la I Semana de Cooperación, por el que han ido pasando tanto voluntarios y voluntarias como otros personajes.





Empleados solidarios

EMPLEADOS DE EMACSA Como viene siendo habitual en los últimos años, los empleados de la empresa municipal EMACSA hicieron entrega al Banco de Alimentos Medina Azahara de un lote de alimentos recogido en sus instalaciones gracias a la solidaridad de sus trabajadores.

El lote, valorado en más de 3.000 euros, estaba formado por 750 litros de aceite, 600 tarritos de comida infantil, 960 unidades de tomate frito, 450 packs de atún, 560 paquetes de garbanzos, 560 paquetes de lentejas y 560 paquetes de alubias blancas.



COLEGIO ABOGADOS El decano del Colegio de Abogados de Córdoba, José Luis Garrido Giménez, ha hecho entrega de las ayudas destinadas al apoyo de organizaciones y colectivos sociales, incluidas en el Presupuesto de la entidad.

En esta ocasión, cinco han sido las entidades beneficiarias de los 8.500 euros totales que el Colegio destina a este fin: Banco de Alimentos Medina Azahara; Asociación Estrella Azahara; Proyecto Hombre de Córdoba; Adevida y Fundación Miaoquehago. Los representantes de dichos colectivos han recibido cheques, para apoyar el desarrollo de sus proyectos.



GERENCIA URBANISMO También los empleados de la Gerencia de Urbanismo han realizado la tradicional colecta para el Banco de Alimentos coincidiendo con las fechas navideñas.

Allí acudió una de las furgonetas del Banco de Alimentos a recoger más de mil kilos de alimentos aportados por los empleados municipales y coordinada la colecta por su Comité de Empresa

CEMENTOS COSMOS Cementos Cosmos y los empleados de la fábrica de Córdoba han realizado una aportación de casi 1.400 kilos de comida al Banco de Alimentos. La plantilla de la fábrica cordobesa ha realizado una colecta con el fin de paliar la precaria situación de las familias más necesitadas de la provincia, que ha alcanzado un volumen de 780 kilos, un volumen que ha completado la empresa.



Actividades solidarias 2016

DESFILE BENÉFICO DE PELUQUERÍA

Tuvo lugar un desfile benéfico de peluquería y maquillaje del salón Manuel Cantón, en el Soho Ribera, a favor del Banco de Alimentos de Córdoba.

Se presentaron diferentes colecciones realizadas por el equipo de Manuel Cantón: colección masculina: 10 modelos exponiendo diferentes looks de peinado y corte, y en vestuario, uno de los colaboradores en moda de caballero. NEW MAN by José Carlos García.

Colección Flamenca: Tendencias flamenca de cara a las próximas fiestas y festejos. "VOLVER" se llama la colección y en la que colaboró el diseñador cordobés Francisco Tamaral.

Colección Novias llamada SUEÑO DE UNA NOCHE DE VERANO. de Francisco Tamaral vistió a nuestras novias junto con JOYERÍA GM, que con sus joyas y peinas adornaron el cabello de las modelos. Colección Vanguardia y Comercial: 8 chicas desfilaban con los diseños del diseñador novel Pedro Pires y Francisco Tamaral.

Contamos también con la voz de la artista cordobesa Ana de Lois, que nos ofreció diferentes canciones mientras las novias desfilaban.



ALIMENTOS CON MUCHO HAMOR El mimo y el cariño con que HAMOR trata al Banco de Alimentos, no tiene precio. No es solo que donen alimentos, sino que los siembran, los cultivan, los recogen y los entregan discretamente y con una calidad impresionante.

HAMOR es un acrónimo de las palabras HACER(H) y AMOR. Los fundadores de esa asociación han tenido experiencias de cooperación con diferentes ONGs y buscan personas que quieren HACER cosas pero no saben muy bien qué, cómo, dónde...

FEDERACIÓN DE PEÑAS El presidente de la Federación de Peñas Cordobesas, Alfonso Morales, ha hecho entrega de 1,5 toneladas de alimentos no perecederos, recogidos en la campaña solidaria realizada durante la celebración del pasado Concurso Nacional de Copla, donde se pedía como donativo a los asistentes la entrega de, al menos, un kilo de alimentos para su posterior donación y reparto, confiada este año al Banco de Alimentos.





Ayudas diversas

VIDRIO SOLIDARIO Tuvo lugar en las instalaciones de Sadeco la presentación de la campaña “Vidrio Solidario”, en la que intervinieron Pedro García Jiménez: Presidente de Sadeco, Carlos Eslava: Presidente del Banco de Alimentos y Coral Rojas-Marcos: Gerente de zona de Ecovidrio.

Ecovidrio, la entidad sin ánimo de lucro encargada de la gestión del reciclado de los residuos de envases de vidrio en España, el Ayuntamiento de Córdoba (a través de Sadeco) y el Banco de Alimentos presentan la campaña “VidrioSolidario” que se desarrollará del 13 de diciembre al 7 de enero. Durante la campaña, los cordobeses deberán alcanzar el reto de reciclar 3.000 kg de vidrio en 8 contenedores distribuidos por el municipio.

Por cada 2 kilos de envases de vidrio de un solo uso reciclado, Ecovidrio donará 1 kilo de alimentos a la organización benéfica del Banco de Alimentos de Córdoba.



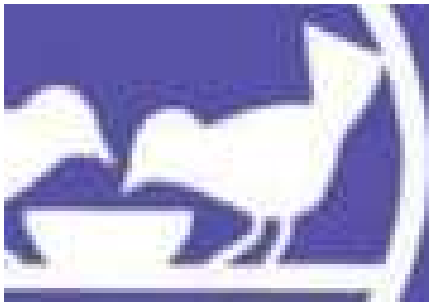
FUNDACIÓN CAJASUR El Patronato de la Fundación CajaSur ha aprobado la colaboración económica la Asociación Banco de Alimentos Medina Azahara para hacer plenamente operativa la nueva nave ya construida, en el antiguo Matadero Municipal de Campo Madre de Dios, y así conseguir su puesta en funcionamiento.

Esta ayuda ha sido firmada por el director de la Fundación CajaSur, Ángel Cañadilla, durante el transcurso de una visita a la nueva nave construida, y el presidente del Banco de Alimentos de Córdoba, Carlos Eslava.

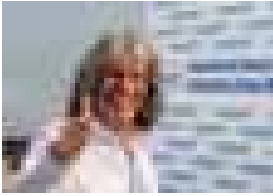
El director de la Fundación CajaSur, Ángel Cañadilla, ha señalado que “esta nueva colaboración viene a ratificar la importancia que tiene para la Fundación CajaSur la loable labor social que desarrolla en nuestra ciudad y provincia esta organización a favor de los más necesitados”.



LOS MEDIOS NOS MIMAN Desde este memoria anual es conveniente dejar constancia del apoyo que nos dan los medios informativos cordobeses: desde grandes espacios como el de **Diario Córdoba** que nos dedicó cinco páginas en días seguidos a hablar del Banco dentro de las actividades conmemorativas de su aniversario hasta la **Cadena Ser** que montó un estudio de radio en nuestra instalaciones para emitir un programa en directo. Ello, sin olvidar la atención de **PTV** y **Onda Mezquita** en la televisión local o a **El Día** y **ABC Córdoba**, **20 MINUTOS** publicando noticias, reportajes y fotos tanto enviadas por nosotros como elaborados por ellos. Y a los digitales como **Cordópolis**, **Córdoba Buenas Noticias**, **Cordoba Hoy**, por la generosa atención que nos prestan en sus post y la **COPE**, **ONDA CERO** y las emisoras de la provincia que responden a todos nuestras peticiones de atención. Desde la Oficina de Prensa del Banco, gracias... colegas.

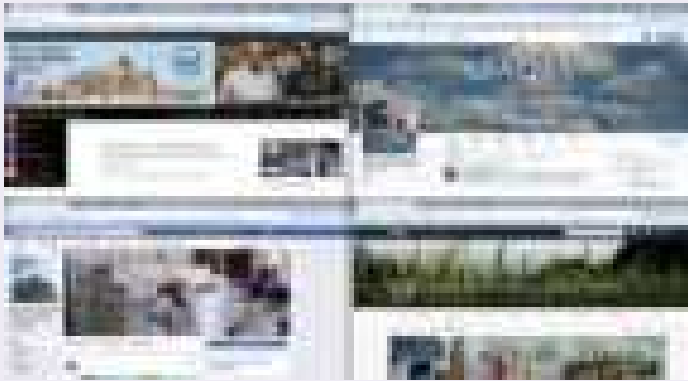
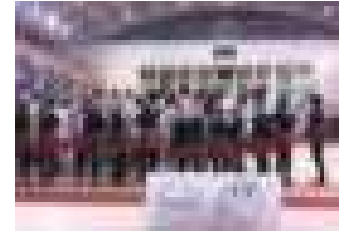


Variadas actividades solidarias en 2016



JOSÉ MERCÉ, PRIMER VOLUNTARIO La Gran Recogida de Alimentos 2016 tuvo en 2016 como primer voluntario e imagen de campaña al cantante José Mercé, que se dirigió a través de los medios a los andaluces pidiendo su apoyo expreso, tanto de voluntarios como en donaciones los días de recogida. Gracias, maestro.

CLUB LICEO La Fiesta de Navidad del Club Liceo de Córdoba, estuvo centrada en la Gimnasia Rítmica, y en el Palacio Municipal de Deportes Vistalegre, donde se aunaron fiesta y solidaridad con la aportación de los asistentes de productos para el Banco de Alimentos Medina Azahara de Córdoba



EN LAS REDES SOCIALES seguimos tratando de dar puntual información del Banco de Alimentos:

En el blob bancordoba.es se levanta acta informativa de las principales actividades desarrolladas durante la semana.

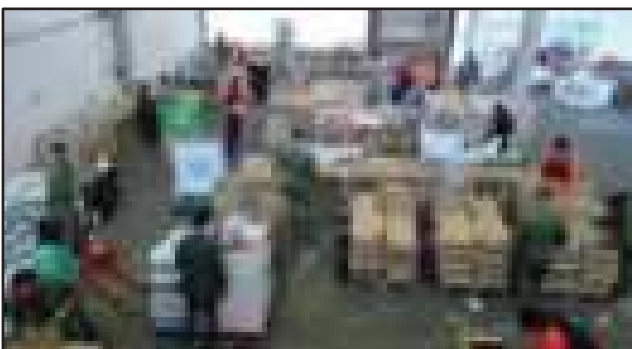
En **Facebook**, www.facebook.com/bancordoba, mantenemos contacto casi a diario con cerca de dos millares de seguidores.

En **TWITTER**, <https://twitter.com/balimentos> demos avances puntuales sobre las actividades y animamos los 700 seguidores, especialmente medios, a que participen.

En Flickr cogamos fotografías y álbumes de nuestras actividades, ya hay más de 314.000 vistas de las más de 2.300 fotos publicadas. Y también estamos en Youtube y en Pinteres

CLASIFICACIÓN FUSIÓN Los trabajos de clasificación y pesaje de los alimentos procedentes de la Gran Recogida 2016, siguieron su curso, tanto en la sede del Banco de Alimentos en el antiguo Matadero Comarcal de San Antón como en las naves de los talleres de la antigua Escuela de Agrónomos, cedidas por la UCO.

Pero es en esta última ubicación donde hoy hacemos el reportaje, porque allí se produjo lo que podríamos calificar de solidaridad fusión. La ingente cantidad recogida en los Mercadonas, los Carrefour y los Lidl, están siendo manipulados por un destacamento de la Brigada militar de Cerro Muriano. Y un grupo de alumnos de la Fundación don Bosco, que habían recibido una charla motivadora días antes por dos voluntarios del Banco de Alimentos, desarrollaron una dura jornada, codo con codo con los militares, dando un decisivo y ejemplar empujón a las tareas de clasificación.





Instituciones solidarias



AYUDAS SOLIDARIAS DE LA DIPUTACIÓN

CIÓN a Acpacys, Banco de Alimentos Medina Azahara, Proyecto Hombre Lucena y Córdoba, la Asociación Española contra el Cáncer, Iemakaie, Asociación Síndrome Down, Cáritas Diocesanas, Fundación Emet Arco Iris, Fundación Hogar Renacer, Fundación Prode de Pozoblanco, Aprosub y Promi de Cabra, son las asociaciones que recibieron ayudas por un montante total de 410.000 euros de la Diputación de Córdoba. El presidente de la institución provincial, Antonio Ruíz, incidió en la necesidad que tienen las administraciones públicas

de apoyar este tipo de iniciativas sociales “para llegar donde nosotros no llegamos” .

SUBVENCIÓN MUNICIPAL PARA ALIMENTOS.

De nuevo, el Ayuntamiento de Córdoba, a propuesta de la Delegación de Servicios Sociales, ha aprobado una subvención directa a las Asociación Banco de Alimentos Medina Azahara, para el proyecto “Alimentos para la crisis 2016” Se trata de responder a la situación de crisis económica prolongada que está afectando especialmente a las capas sociales más vulnerables que en muchos casos están pasando por situaciones de falta de alimentos, y se pretende incrementar la cantidad de alimentos que se puedan distribuir ante las cada vez mayores necesidades de la población.



CONVENIO CON LA FUNDACIÓN CAJASUR

suscrito entre la Fundación CajaSur y la Asociación Banco de Alimentos Medina Azahara de Córdoba. El presente convenio tiene como objeto contribuir económicamente con el Banco de Alimentos para la consecución del proyecto, desarrollado por cuenta propia, denominado “Nueva Sede Banco de Alimentos”.

Esta importante ayuda contribuirá a completar las instalaciones de la nueva sede del Banco de Alimentos en el antiguo Matadero Comarcal, cedido por el Ayuntamiento de Córdoba, con la construcción de una nueva nave polivalente de almacenaje de alimentos.



CAIXA: NINGÚN NIÑO SIN BIGOTE La Obra Social ‘la Caixa’ ha recogido más de 10.360 litros de leche en favor del Banco de Alimentos de Córdoba, destinados a familias en situación de vulnerabilidad, dentro de la campaña ‘Ningún niño sin bigote’, con la participación de la Federación Española de Bancos de Alimentos (Fesbal). La campaña ha obtenido sus donativos gracias a la recogida física en las 71 oficinas de CaixaBank en Córdoba y a las aportaciones económicas realizadas a través de canales electrónicos.





Cuando el deporte es solidario

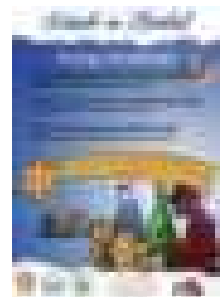
YA LA 4ª CORDOBARIA La 4ª Carrera Popular La CORDOBARIA 2016 a favor del Banco de Alimentos de Córdoba, se celebró el miércoles 12 de octubre de 2016 en Córdoba a partir de las 10:00 h. Estuvo organizada por la Asociación Deportiva Ekiden Andalucía con la colaboración del Banco de Alimentos Medina Azahara de Córdoba. La salida y meta fue desde el Balcón del Guadalquivir, y el recorrido incluyó Ribera, Puente Romano y Mezquita Catedral.



CLUB HÍPICO El Club Hípico de Córdoba, organizó en diciembre, una actividad solidaria con el Banco de Alimentos, titulada “SOÑANDO EN NAVIDAD”.

El programa diseñado fue:

- 11:00 h. Decoración del árbol de Navidad y Gymkana a caballo.
- 13:30 h. Comida restaurante Club Hípico de Córdoba.
- 16:30 h. El gran espectáculo del Belén viviente (Representación de la Navidad con diferentes actuaciones)

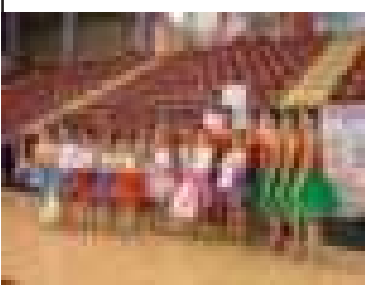


CABALGADA DE MOTOCOR Los directivos del moto club “MOTOCOR”, vinieron al Banco de Alimentos a traer el fruto de su larga “cabalgada”solidaria por la provincia de Córdoba con la que consiguieron captar más de 1.200 kilos de alimentos.

Se realizaron dos rutas motoras, una por la zona norte de la provincia de Córdoba, el día 6 de diciembre, que recorrió las localidades de Adamuz, Dos Torres, Villanueva de Córdoba, El Guijo, Torrecampo y Pozoblanco. La segunda ruta, realizada el domingo 11 de diciembre discurrió por la zona sur, visitando Bujalance, Cabra, Cañete de las Torres, Hornachuelos, Palenciana, Priego de Córdoba, Valenzuela y Encinarejo.

LA FIESTA DE NAVIDAD del Club Liceo de Córdoba, estuvo centrada en la Gimnasia Rítmica, y en el Palacio Municipal de Deportes

Vistalegre, donde se aunaron fiesta y solidaridad con la aportación de los asistentes de productos para el Banco de Alimentos Medina Azahara de Córdoba Medina Azahara.



K O M A N D O CALIFA

Fotografías de entrega del Décimo Solidario 2016 por parte del Komando Califa. En el acto de entrega no agradecieron la labor que desempeñan el Banco de Alimentos y nos desearon que “ojalá resulte premiado el décimo y puedan ayudar a muchas mas personas”.





Visitas institucionales

VISITA INSTITUCIONAL DE LA ALCALDESA

La alcaldesa de Córdoba, Isabel Ambrosio, resaltó el apoyo institucional del Ayuntamiento al Banco de Alimentos Medina Azahara, en el transcurso del encuentro que mantuvo con su presidente, Carlos Eslava, miembros de la directiva y personas voluntarias de esta organización benéfica que ayuda anualmente a más de 44.000 cordobeses de la capital y la provincia.

En su visita a la nueva sede de la entidad, ubicada en las instalaciones del antiguo matadero municipal cedidas por el Consistorio, Isabel Ambrosio valoró el papel del Banco de Alimentos,

destacando que gobiernos y entidades «suman a favor de objetivos prioritarios como que la ciudadanía que atraviesa por dificultades mejore su situación y proteger a la población infantil y otros colectivos vulnerables», transmitiendo su «reconocimiento a las personas voluntarias que ayudan a quienes más lo necesitan», ya que «no todo el mundo que tiene tiempo libre lo dedica a actividades solidarias».



VISITA INSTITUCIONAL DEL PRESIDENTE DE LA DIPUTACIÓN

El presidente de la Diputación de Córdoba, Antonio Ruíz, y la delegada de Bienestar Social, Felisa Cañete, visitaron ayer las instalaciones del Banco de Alimentos Medina Azahara para comprobar con su presidente, Carlos Eslava, cómo funciona esta asociación sin ánimo de lucro con la que colabora la institución. Antonio Ruíz reafirmó el compromiso con la entidad social y destacó la labor que realiza esta entidad, porque «este engranaje solidario funciona perfectamente sincronizado y está compuesto por voluntarios, donantes, patrocinadores e instituciones asistenciales». La Diputación aporta 40.000 euros al Banco de Alimentos

VISITA INSTITUCIONAL DEL DIPUTADO ANTONIO HURTADO

El Diputado al Congreso, Antonio Hurtado Zurera, realizó de nuevo una visita al Banco de Alimentos Medina Azahara, en esta ocasión a las nuevas instalaciones sitas en el Matadero Comarcal.

Recorrió las instalaciones, el estado de las obras de la nueva nave, la zona de pedidos y los almacenes y finalmente tuvo una reunión con el presidente y el jefe de Captación del Banco de Alimentos, donde se comentaron diversas ideas de cara a una mejor eficacia de la labor a desarrollar.





Los cuatro pilares de la captación

1 OPERACIONES KILO Que consisten en la ubicación en los establecimientos colaboradores, de carritos de compra atendidos por voluntarios del Banco de Alimentos, donde los clientes puede ejercer su solidaridad entregando algún kilo de alimentos adquiridos junto con su compra habitual. El pasado año el Banco de Alimentos realizó 165 operaciones kilo en Córdoba y provincia a las que hay que sumar los 170 puntos de recogida de la Gran Recogida de Noviembre. En conjunto las operaciones kilos supusieron el pasado año más de un millón de kilos de alimentos que fueron repartidos entre los más de 30.319 beneficiarios del banco a través de las 266 instituciones asistenciales y de beneficencia inscritas en él.

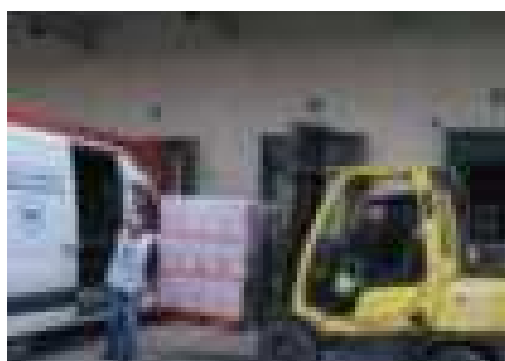
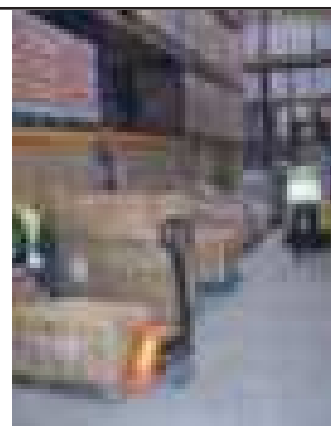


2 FEAD FRUTA Y HORTALIZAS Este programa basado en los excedentes agrícolas y en el que colabora la UE y la Junta de Andalucía, logró mantener en 2106 la media de 2 camiones semanales de fruta y verdura procedentes de las principales cooperativas del país (Lérida, Murcia, Almería, Badajoz etc.)

Se superaron los dos millones de kilos (tomates, pimientos, naranjas, pepinos, pimientos, cerezas, lechugas, kiwi, peras, manzanas, melones, plátanos etc.) en una apuesta clara por complementar la dieta de los beneficiarios con productos frescos.

3 FEAD Programa europeo y del Gobierno Español, de ayuda a las personas necesitadas que el año pasado supuso la llegada de un millón trescientos mil kilos de alimentos, seleccionados mediante un serie estudios de necesidades alimentarias y sacados a concurso entre los principales fabricantes españoles: leche, conservas, galletas, aceite, alimentos infantiles, azúcar, pasta, postres etc.

La totalidad de las personas que reciben estos alimentos a través de las entidades asistenciales y de beneficencia inscritas en el programa, han sido derivadas por un trabajador social, lo que garantiza la idoneidad en los repartos y se garantiza el correcto uso de estos fondos públicos.



4 FURGONETAS A TOPE. Y las furgonetas del Banco de Alimentos no paran de rastrear Córdoba y provincia, y a veces más allá, recabando aportaciones de las industrias agroalimentarias o las mermas de las grandes superficies o intercambio con otros Bancos de Alimentos. Así, en una labor constante, nos llegan cebollas y ajos de la campiña, melocotones, naranjas, patatas, mantecados de Estepa, salsas, congelados, embutidos o jamones de la sierra, recogidas de diversos colectivos, etc. etc.



Cuando las grandes superficies se vuelcan

SUPERMERCADOS PIEDRA CON EL BANCO DE ALIMENTOS Supermercados Piedra ratificó un año más su compromiso de ayuda a los más desfavorecidos a través de las colectas que el Banco de Alimentos Medina Azahara viene realizando en las tiendas de esta red comercial cordobesa.

Con éste, son ya tres los años que Supermercados Piedra brinda su colaboración al Banco de Alimentos, poniendo a disposición de éste todas las tiendas de la cadena, a través de permisos de colaboración con voluntarios junto a las líneas de caja, apoyo al personal o con el transporte de los alimentos que se recojan hasta el lugar de almacenamiento y clasificación.



ALIMENTOS FRESCOS Días pasados directivos de la firma Carrefour y del Banco de Alimentos firmaron un nuevo convenio por el que se facilita el acceso a la recogida de alimentos frescos.

En virtud de dicho convenio, tanto en los centros de Córdoba como en Carrefour Lucena, 18 instituciones asistenciales y de beneficencia inscritas en el Banco de Alimentos, podrán acudir cada semana a recoger las mermas de alimentos frescos que se producen en esos grandes almacenes, evitando así su desperdicio vía destrucción.

ESPECIAL MERCADONA ALIMENTOS INFANTILES El Banco de Alimentos Medina Azahara llevó a cabo una campaña de recogida de alimentos infantiles en 29 centros de Mercadona de la provincia de Córdoba, 12 de ellos en la capital, que, tuvo «una respuesta muy positiva» por parte de los cordobeses. Unos 700 voluntarios han colaborado en esta cuarta campaña en la que ambas entidades unen su acción solidaria para recoger productos infantiles, que en el 2015 alcanzó los 57.359 kilos donados por clientes de Mercadona. Joaquín Cabello explicó que los productos recogidos se repartirán entre las 250 instituciones benéficas de Córdoba y provincia a las que suelen ayudar en sus campañas, pero en esta ocasión especialmente a las que se dedican más a los niños, como Cáritas, Adevida, las Adoratrices o guarderías.



CARREFOUR DUPLICA LAS O.K. Los cinco centros comerciales Carrefour de la provincia de Córdoba acogen entre ayer y hoy una actividad que se organiza en colaboración con el Banco de Alimentos, con la intención de recoger alimentos y productos de primera necesidad para destinarlos a familias que atraviesan momentos delicados.

Durante las jornadas de ayer viernes y hoy sábado, en cada entrada de las superficies comerciales voluntarios del Banco de Alimentos, unos sesenta en la capital, invitan a los clientes del hipermercado a que hagan su aportación, demostrando que los cordobeses son ciudadanos muy solidarios, según explicaba Marcos Bellido, director de Carrefour La Sierra, quien señalaba que la singularidad de esta campaña radica en que la empresa, una vez terminada la recogida de alimentos, entrega otra cantidad similar a la recogida para que la organización no gubernamental tenga el doble de recursos para atender a las familias. (Diario Córdoba)



También la Universidad



ERASMUS EN EL BANCO DE ALIMENTOS Fruto de acuerdos de colaboración entre el Banco de Alimentos Medina Azahara de Córdoba y empresas asociadas al programa Europeo Erasmus+, diversos alumnos procedentes de varios países, están desarrollando sus prácticas en las instalaciones del Banco.

Emmanuelle, de origen francés, colabora con nosotros en la oficina trabajando en Gestión de Proyectos y manejando nuestra aplicación web.

Szymon y Grzegorz proceden de Polonia, y están ayudándonos en la clasificación de alimentos procedentes de las Operaciones Kilo.

LA UNIVERSIDAD LOYOLA Cada año realiza un importante estudio científico sobre la labor de los Bancos de Alimentos a nivel de Andalucía. Se trata un instrumento de gran calidad que señala las principales actuaciones realizadas en el tema de la solidaridad, del aprovechamiento de alimentos, de la gestión y organización de los Bancos de Alimentos etc. Una estudio que nos sirve de base y garantía para planificar toda la labor que desarrollamos.



BALANCE DE LOS GALLIPATOS Tuvo lugar en el Mercado Social la Tejedora el III Encuentro de Organizaciones Kiosco Gallipatos para hacer un balance de la labor realizada durante este curso así como de recoger ideas e innovaciones para el próximo.

Esta actividad universitaria, promovida por el Área de Cooperación de la UCO, pone en contacto, en el ámbito del Kiosco Gallipatos, ubicado en el Campus Rabanales, a organizaciones sociales y ONGs que, los jueves del curso, ofrecen a los estudiantes un desayuno basado en productos

ecológicos, locales, artesanales o de temporada, servidos fundamentalmente a través de establecimientos de Comercio Justo, que permite un intercambio de información entre estudiantes y ONGs y una ocasión de implicación del alumnado en actividades solidarias. Entre los desayunos ofrecidos este curso, se contabiliza el ofrecido por el Banco de Alimentos.

CÓRDOBA SOCIAL LAB La Fundación Cajasur, a través de su iniciativa Córdoba Social Lab, reunió a cinco ONG's e instituciones locales (Ayuntamiento, Fundación Prolibertas, Adsam, Guadalquivir Futuro y el Hospital San Juan de Dios) para debatir, junto a una veintena de agentes sociales, entre las que estaba el Banco de Alimentos, sobre «cómo avanzar en la coordinación de respuestas frente al problema de la pobreza en Córdoba».

Más instrumentos para la solidaridad

COFRADÍAS SOLIDARIAS La Agrupación de Cofradías de Semana Santa a través de su Obra Social ha repartido diferentes donativos a instituciones cordobesas. En los últimos días han recibido estos donativos la Fundación Pro Libertas, que gestiona el Comedor de los Padres Trinitarios, la Hermandad de las Palmeras, para su obra social y el Banco de Alimentos Medina Azahara de Córdoba



CONTRATACIÓN DE PARADOS

La Junta impulsó la contratación de 165 parados en 42 oenegés (entre ellas el Banco de Alimentos Medina Azahara). Se dio empleo a mayores de 25 años con problemas de inserción. Las ayudas oscilaron entre los 798 y los 1.597 euros mensuales

LA CAÑA SOLIDARIA En el Mercado Victoria tuvo lugar el acto de entrega de la recaudación La Caña Solidaria promovida por dicha institución a lo largo de 2015.

Han sido un total de 25.000 cañas de cerveza las servidas a lo largo de ese periodo, significando 10 céntimos la aportación de cada consumidor y otros diez céntimos los aportados por Mercado Vitoria para esta actividad.



REUNION CON COLECTIVOS DE LA PROVINCIAL

En el Ayuntamiento de Aguilar de la Frontera y con la asistencia de las concejalas de Educación y Cultura y Asuntos Sociales, tuvo lugar una reunión informativa entre representantes del Banco de Alimentos Medina Azahara de Córdoba y de diversos colectivos asistenciales y educativos de la localidad en la que fueron informados de la actividad que desarrolla el Banco de Alimentos y de los diversos programas que lleva a cabo.



**BANCO DE ALIMENTOS
MEDINA AZAHARA
DE CÓRDOBA**

DÍA A DÍA CON LOS NECESITADOS DE CÓRDOBA Y PROVINCIA

**ESPERAMOS
TU AYUDA
COLABORA**

Campo de San Antón 99
(Mercaderes Comerciales)

Tel: 957 751 070 - Fax 957 752 247 - 14010 CÓRDOBA

Web: www.bancordoba.es

mail: info@bancordoba.info

